

COMMUNEagglo

Le magazine de votre agglomération Paris - Vallée de la Marne

Brou-sur-Chantereine | Champs-sur-Marne | Chelles | Courtry | Croissy-Beaubourg | Émerainville | Lognes | Noisiel | Pontault-Combault | Roissy-en-Brie | Torcy | Vaires-sur-Marne



OCTOBRE/NOVEMBRE/DÉCEMBRE 2024 | #30

JEUX OLYMPIQUES ET PARALYMPIQUES

L'incroyable aventure !



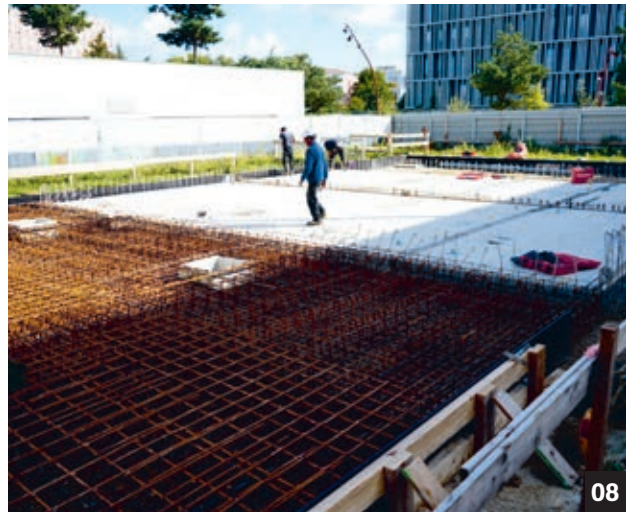
www.agglo-pvm.fr



Paris
Vallée de la Marne
LA COMMUNAUTÉ D'AGGLOMÉRATION



04



08

04 L'AGGLO EN ACTION

- > En bref et en images
- > Mois de l'ESS
- > Octobre Rose
- > La Mission locale
- > Conformité assainissement

08 SUIVI DE CHANTIER

10 DOSSIER

- > Bâtir ensemble la culture de demain

18 FORCES VIVES

- > Les Pincés à linges
- > Drinkee
- > Technifab
- > Vincent Delahaye
- > Epona

22 HAUT NIVEAU !

- > Les Jeux Olympiques et Paralympiques

24 CULTURE ET VOUS

- > Des manettes et des consoles
- > Programmation Jeune public
- > L'Orchestre symphonique

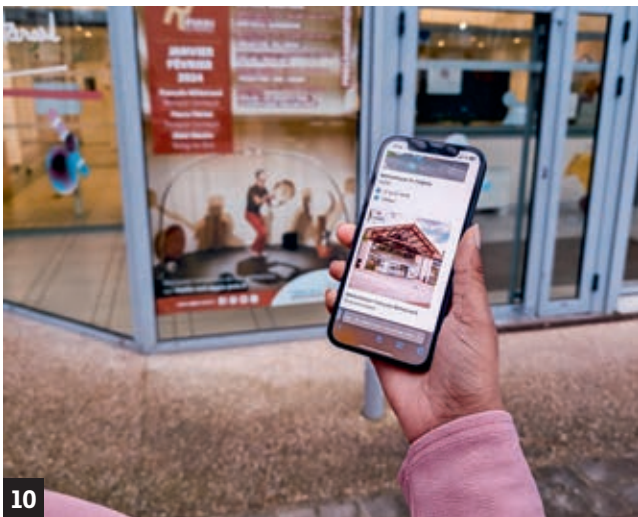
27 SORTIR À L'AGGLO

- > Avec l'Office de Tourisme
- > Dans les médiathèques
- > Sur les scènes culturelles
- > Aux Passerelles

31 ÉVÈNEMENT

- > Trouve ton Job

2



10



22



24



29

communeagglo

#30

Le magazine
de la communauté
d'agglomération
Paris - Vallée de la Marne

5, cours de L'Arche Guédon
à Torcy, 77207 Marne-la-Vallée CEDEX 1
Tél. : 01 60 37 24 24
communication@agglo-pvm.fr
www.agglo-pvm.fr

Directeur de la publication
Guillaume Le Lay-Felzine

Directrice de la rédaction
Émilie Herran

Rédaction
Manolis Picault

Photos
Agglomération
Yann Piriou
Agence BKM
AdobeStock

Réalisation
Olivier Gonçalves

Contact
communication@agglo-pvm.fr

Dépôt légal à parution
n° ISSN 2495-7208

Impression
Imaye Graphic, 103 000 ex.

Distribution
Boiteauxlettres IDF

Votre magazine est imprimé sur un papier 100 % recyclé et avec des encres végétales. **Communeagglo** est diffusé dans toutes les boîtes aux lettres du territoire, si vous ne le recevez pas, vous pouvez nous le signaler par mail à communication@agglo-pvm.fr. Votre magazine est également disponible dans les équipements publics.



GUILLAUME LE LAY-FELZINE

PRÉSIDENT
DE LA COMMUNAUTÉ
D'AGGLOMÉRATION
PARIS - VALLÉE DE LA MARNE

Impossible pour cet édito de rentrée de ne pas revivre, le temps de quelques lignes, l'évènement qui a animé notre été avec l'accueil sur notre territoire des Jeux Olympiques et Paralympiques (JOP).

Le stade nautique de Vaires-sur-Marne, où se déroulaient les épreuves de canoë-kayak et d'aviron, était, avec le Stade de France, le site Olympique le plus utilisé des Jeux, entraînant des contraintes fortes. Les défis étaient immenses, mais nous avons su, collectivement, les relever et nous montrer à la hauteur.

Avec mes deux vice-présidents, Gilles Bord au sport et Xavier Vanderbise au tourisme, nous tenons à remercier celles et ceux qui ont participé à la parfaite organisation de cet évènement: Les agents de l'Agglomération et des villes, les Volontaires, nos partenaires institutionnels, les forces de l'ordre, les clubs sportifs, les associations...

Sur l'ensemble des compétitions, pendant 15 jours, notre Agglomération a accueilli 1024 athlètes et plus de 350 000 visiteurs venus du monde entier. Au-delà de ces chiffres exceptionnels, nous retiendrons l'effervescence qui s'est diffusée, dans un climat de concorde et de fraternité. Nous avons retrouvé le plaisir d'être ensemble, dans la bonne humeur.

À ce titre, la mobilisation des habitants de Paris - Vallée de la Marne a été remarquable, que ce soit lors de la Journée Olympique, pour les Relais de la Flamme dans les villes ou durant les épreuves. Chacun, par sa présence à ces moments de partage, a contribué à rappeler que nous

sommes un territoire accueillant, sportif et dynamique.

La réussite de ces Jeux Olympiques, formidable vitrine pour Paris - Vallée de la Marne, ne doit pas être une fin en soi mais le prolongement de la dynamique engagée depuis la création de notre Agglomération en 2016: celle du savoir-faire, de la proximité et de la compétence au service des habitants de nos 12 communes.

Afin de mieux faire connaître et partager notre action au quotidien, nous engageons un cycle de dossiers thématiques avec, pour cette première, une mise en lumière des nombreux projets engagés dans la diffusion de la Culture sur notre territoire.

Portée par Nicolas Delaunay, vice-président, l'action culturelle est un axe fort de notre Projet de Territoire. Parallèlement aux investissements pour rénover nos équipements et les rendre plus accessibles, les politiques structurantes sont menées pour continuer à adapter nos pratiques et nos métiers aux évolutions et aux attentes des habitants de Paris - Vallée de la Marne.

Notre Agglomération s'appuie sur un réseau riche de 14 médiathèques, 9 conservatoires, 3 studios de musique et 1 scène de spectacle vivant, pour mener une politique culturelle ambitieuse, diversifiée et surtout ouverte à tous sans discrimination.

À l'image de ce que nous avons accompli durant les JOP, notre cap reste le même: être à la hauteur en permanence pour toujours répondre à vos attentes.

EN BREF & EN IMAGES

LA M2IE FÊTE SES 10 ANS

La Maison intercommunale de l'insertion et de l'emploi (M2IE) a célébré, le 13 juin, ses 10 ans d'activité. C'était l'occasion de revenir sur les beaux succès de la structure, financée par Paris - Vallée de la Marne, qui accompagne chaque année des centaines de demandeurs d'emploi, grâce aux nombreux partenariats noués avec les entreprises - *via* les clauses d'insertion sociale et les chantiers d'insertion - ou celles de l'économie sociale et solidaire (ESS). L'action de terrain de Nassima Guendoul, sa directrice, et de Logi-Serge Kinhouande, directeur adjoint, appuyée de leurs équipes, a été saluée par Guillaume Le Lay-Felzine, président de l'Agglomération, et Gérard Eude, président de la M2IE.



QUAND LES ARTS DE LA RUE NOUS ENCHANTENT

Il est le rendez-vous culturel et festif du début de l'été à Paris - Vallée de la Marne. Par sa programmation originale et éclectique, le festival Par has'Art! a proposé, du 28 juin au 6 juillet dans les villes de l'Agglomération, des spectacles pour tous les publics, naviguant entre performances et explorations artistiques originales. Pour sa 6^e édition, la soirée d'ouverture s'est tenue à Roissy-en-Brie avec 3 spectacles, tandis que le temps fort s'est déroulé à Lognes les 5 et 6 juillet, en clôture du festival!

NOUVEAU PONTON DES ÎLES DE CHELLES

Le ponton des îles de Chelles, entièrement rénové par l'Agglomération pour un coût total de 540 000 €, a été inauguré le 9 juillet. D'une longueur de 60 m pour 2,70 m de largeur et réalisé en aluminium et bois composite pour une durée de vie accrue, il est doté de 2 candélabres à LED pour son éclairage nocturne.

Guillaume Le Lay-Felzine, président de l'Agglomération, Colette Boissot, vice-présidente chargée du Développement durable, du plan climat, des espaces verts, des bois et des bords de Marne et Brice Rabaste, maire de Chelles, se sont félicités de la qualité de sa réalisation confiée notamment à l'entreprise croisséenne Hansen Marine.



LA CENTRALE PHOTOVOLTAÏQUE INAUGURÉE À COURTRY

8,4 hectares aménagés de 14 000 panneaux orientés plein sud: la centrale photovoltaïque de Courtry est fin prête à capter la ressource inépuisable des rayonnements solaires afin de délivrer jusqu'à 7,5 mégawatts d'électricité, soit l'équivalent de la consommation de 2500 foyers (hors chauffage).

Jeudi 11 juillet, Guillaume Le Lay-Felzine était présent à Courtry pour procéder, avec Xavier Vanderbise, maire de la ville, à l'inauguration de la centrale. Construite et administrée par la Générale du Solaire, elle produit ses premiers kilowatts depuis septembre, suite à son raccordement au réseau Enedis.

Rendez-vous en novembre

Pour la 2^e année, l'Agglomération participe au mois de l'Économie sociale et solidaire (ESS), en organisant notamment le Forum de l'économie responsable, le 7 novembre à la Ferme du Buisson, à Noisiel.

Paris - Vallée de la Marne recense sur son territoire plus de 2 000 structures du secteur de l'ESS. Qu'il s'agisse d'associations, de coopératives, de mutuelles ou de fondations, l'Agglomération s'engage, à travers son projet de territoire, à soutenir et promouvoir leurs actions à l'horizon 2030 en favorisant l'émergence de nouveaux services pour les entreprises et les habitants, autour de valeurs environnementales durables.

L'objectif de la 2^e édition du Mois de l'ESS est de découvrir et comprendre l'impact de ce modèle entrepreneurial sur une société en transition. L'opération s'adresse à tous les acteurs du territoire de Paris - Vallée de la Marne, incluant entreprises, associations et habitants. De nombreux événements gratuits sont ainsi proposés sur tout le territoire, avec notamment des ateliers "zéro déchet", une grande braderie et de nombreux rendez-vous festifs.

LES 1^{ERS} TROPHÉES DÉCERNÉS

Parmi les événements gratuits proposés, le Forum de l'économie responsable, organisé jeudi 7 novembre de 14h à 20h à la Ferme du Buisson, à Noisiel, présentera les acteurs ESS du territoire. Il servira également de cadre à la remise des prix de la 1^{re} édition des Trophées de l'ESS et de la RSE (Responsabilité Sociétale des Entreprises) qui viendront récompenser et valoriser les acteurs de l'ESS et les entreprises portant une démarche active de transition

Forum de l'économie RESPONSABLE
Jeudi 7 novembre 2024 de 14h à 20h30
 Ferme du Buisson, à Noisiel
 Entrée libre

Dans le cadre du mois de l'Économie sociale et solidaire (ESS) du 7 au 27 novembre 2024

www.agglo-pvm.fr

Paris Vallée de la Marne

environnementale et sociale.

Par ailleurs, l'Espace entrepreneurs de l'Agglomération animera, mardi 12 novembre de 11h à 12h30, un webinaire de présentation de la plateforme Ulule, dédiée au financement participatif, et tiendra une Matinale des Entrepreneurs sur le thème de l'insertion par l'activité économique, vendredi 22 novembre de 9h30 à 11h30 dans ses locaux de Noisiel.

Plus d'infos en flashant ce QR code

SANTÉ

Octobre Rose : un mois pour sensibiliser au cancer du sein

Le cancer du sein est le cancer le plus fréquent chez les femmes, en France, et constitue, chez elles, la principale cause de mortalité. Sachant que 80 % des cancers du sein surviennent après l'âge de 50 ans, c'est à partir de cet âge qu'il est préconisé d'effectuer un dépistage régulier, moyen le plus efficace pour augmenter les chances de guérison en cas de maladie. Détecté tôt, le cancer du sein est en effet guéri dans 90 % des cas et nécessite, en général, des traitements moins lourds et moins agressifs.

Pour promouvoir les actions de dépistage et en lien avec les communes, les professionnels de santé et les partenaires, l'Agglomération s'est associée, depuis des années, à la campagne Octobre Rose qui promeut l'information et le dépistage du cancer du sein. Retrouvez l'ensemble des initiatives et animations portées par l'Agglomération et ses villes membres durant tout le mois d'octobre.

Plus d'infos en flashant ce QR code



CHIENS RENIFLEURS DE FUITES D'EAU



Le saviez-vous ? Les équipes de Véolia font appel à une brigade cynophile pour rechercher d'éventuelles fuites sur les réseaux d'eau potable. En effet, le flair infailible des chiens permet de marquer les émanations de chlore qui s'en échappent, annonçant de potentielles fuites. Ce matin-là du mois de juin, dans l'allée des Bois à Noisiel, Rataouille, un croisé Malinois, a arpenté plusieurs centaines de mètres de réseaux, la truffe en alerte, signalant à plusieurs reprises de ses aboiements la présence de chlore. Les techniciens ont pu ainsi recenser les différents endroits où des investigations s'imposent.

PLAN DE PRÉVENTION DU BRUIT DANS L'ENVIRONNEMENT (PPBE)

Le PPBE 2024-2028 doit dresser les actions pour prévenir et réduire le bruit dans l'environnement et protéger les zones calmes. Il s'appuie pour cela sur les cartes de bruit stratégiques (CBS) qui modélisent les bruits routier, ferroviaire et aérien, et sur l'information de la population. Le PPBE évalue le nombre de personnes exposées à un niveau de bruit excessif et identifie les sources de bruit dont les niveaux devraient être réduits. Il recense les actions en cours et celles à entreprendre, mais également les zones dites calmes à préserver. Jusqu'au 2 novembre 2024, les habitants du territoire peuvent consulter le projet de PPBE de Paris - Vallée de la Marne et donner leur avis. La synthèse des remarques sera intégrée à la version finale du PPBE qui sera présentée en Conseil communautaire.



Plus d'infos en flashant ce QR code

EMPLOI

Le Contrat d'Engagement Jeune de la Mission locale

Avec pour objectif principal d'accompagner les jeunes dans leur recherche d'emploi, la Mission locale met en œuvre le Contrat d'Engagement Jeune (CEJ) pour les 16-26 ans sortis du parcours scolaire.



Le Contrat d'Engagement Jeune (CEJ) est un parcours de 6 à 12 mois, entièrement personnalisé pour accompagner les jeunes de 16 à 26 ans (jusqu'à 29 ans pour les jeunes en situation de handicap) en insertion professionnelle ou en recherche d'emploi. Grâce à l'appui d'un conseiller dédié, le jeune qui n'est plus scolarisé mais en recherche d'une formation ou d'un premier emploi s'inscrit dans un programme intensif de 15 à 20 heures par semaine. Il se compose de différents ateliers à la carte, de démarches professionnalisantes et de coachings individuels.

UNE AIDE FINANCIÈRE SOUS CONDITIONS

S'engager dans ce contrat permet de bénéficier d'une allocation pouvant aller jusqu'à 528 € par mois, en fonction de ses ressources. Les équipes de la Mission locale peuvent également apporter une subvention pour le passage du permis de conduire grâce à une aide directe de 1 300 €, versée elle aussi sous conditions. Le dispositif du CEJ s'adresse en particulier aux jeunes issus des quartiers prioritaires de la politique de la ville que sont l'Arche Guédon et le Mail, à Torcy, la Renardière, à Roissy-en-Brie, les Deux Parcs, à Champs-sur-Marne et Noisiel et la Grande prairie et Schweitzer-Laennec à Chelles.

LES 3 ANTENNES DE LA MISSION LOCALE

Les conseillers de la Mission Locale écoutent, aident à construire un projet de formation et orientent les jeunes vers les structures et services adaptés. Ils accompagnent dans la recherche d'emploi ou de contrat en alternance. En fonction des besoins, ils mettent en relation avec les associations relais pour le logement, la santé, etc.

Ses 3 antennes sont ouvertes du lundi au vendredi, de 9h à 12h30 et de 13h30 à 17h, à :

- > Chelles : 1 rue du Révérend Père Chaillet - 01 60 20 58 58
- > Torcy : 5 passage de l'Arche Guédon - 01 60 06 60 47
- > Roissy-en-Brie : Bâtiment Polycamp - 7 boulevard de la Malibran - 01 60 37 29 86

Plus d'infos : www.ml-pvm.fr

ASSAINISSEMENT

Penser à la mise en conformité

Le contrôle de mise en conformité assainissement est obligatoire pour s'assurer que les installations d'assainissement des habitations respectent les normes en vigueur.

L'amélioration de la qualité des eaux de rivières est l'objectif majeur des collectivités publiques qui ont la charge des réseaux d'assainissement. Le contrôle de mise en conformité assainissement est une vérification obligatoire pour s'assurer que les installations des habitations individuelles et collectives sont correctement raccordées au réseau séparatif (eaux usées séparées des eaux de pluie). Il y va de la protection de l'environnement et de la santé publique.



POURQUOI EST-CE OBLIGATOIRE ?

Ce contrôle est obligatoire pour tous les habitants du territoire qui entreprennent des travaux de construction, lors des ventes ou à la demande de la collectivité. L'objectif est de s'assurer que les eaux usées et les eaux pluviales sont correctement séparées pour leur retraitement, évitant ainsi toute pollution du milieu naturel.

COÛT DU RACCORDEMENT AU RÉSEAU SÉPARATIF

Le coût de raccordement au réseau séparatif peut varier en fonction de plusieurs facteurs, dont la distance entre l'habitation et le réseau principal. Une partie des travaux de raccordement peut être subventionnée, mais une autre reste à la charge des riverains. Il est donc important de se renseigner auprès

des services de l'Agglomération pour obtenir des informations sur les aides disponibles et les coûts estimés.

Plus d'infos :

Service Eau et Assainissement de Paris - Vallée de la Marne : 39, avenue François-Mitterrand à Chelles 01 72 84 62 33 - Ouvert du lundi au vendredi de 9h à 12h et de 14h à 17h

PARKING RELAIS

Un stationnement, avec ou sans abonnement

Il est ouvert 24h/24 et 7j/7 ! Le parking relais de la gare d'Émerainville - Pontault-Combault dispose de 439 places de stationnement, dont 9 réservées aux personnes handicapées ou à mobilité réduite, 4 emplacements pour véhicules électriques et 4 pour les deux-roues motorisés.

Géré par Effia, il permet un stationnement avec ou sans abonnement. Labellisé par Île-de-France Mobilités, ce parking propose un tarif préférentiel.

AVEC OU SANS ABONNEMENT

L'abonnement est gratuit pour les détenteurs d'un passe Navigo annuel (intégralement pris en charge par la région Île-de-France, sous réserve du respect des règles d'utilisation, notamment d'un nombre minimal de 9 entrées et sorties par mois) et de 40 €/mois pour les détenteurs d'un passe Navigo mensuel, contre 50 €/mois pour les abonnements standards.



Pour les deux-roues motorisés, l'abonnement mensuel est de 25 €/mois sans Navigo et 20 €/mois pour les détenteurs d'un passe Navigo mensuel. Pour un stationnement sans abonnement, les prix au temps passé sont dégressifs.

Ils débutent à 0,60 € (voiture) et 0,30 € (moto) pour un stationnement de 15 minutes, jusqu'à 6,90 € (voiture) et 4 € (moto) pour 12 h.

Plus d'infos :

www.ffa.com - 0 806 000 115

ESPACES VERTS

Amphithéâtre du Maubuée, à Torcy : cet été, l'Agglomération a procédé à la réfection de maçonnerie, la pose d'une main courante et la remise en peinture du théâtre de verdure. Ces interventions seront complétées par des plantations de végétaux et de gazon à l'automne. **Coût : 30 000 €**

Pont piéton, à Torcy/Noisiel : Le pont piéton, situé au-dessus du ru du Maubuée, sera complètement réhabilité (hiver). **Coût : 28 000 €**

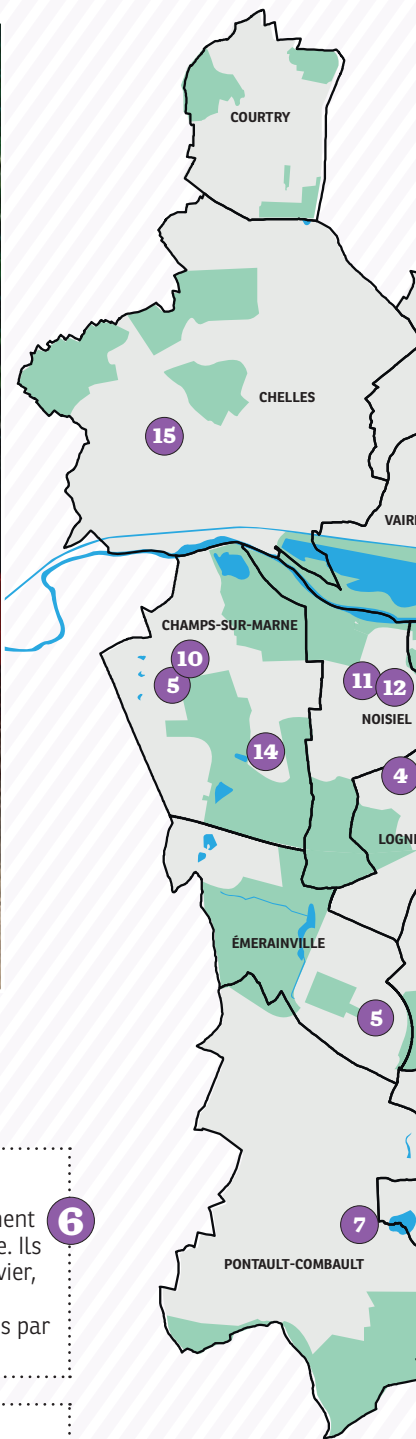
Parc du Mandinet, à Lognes : une allée du cheminement du parc du Mandinet, menant à la gare RER de Lognes, est rénovée sur 350 mètres afin de réduire les problèmes de stagnation des eaux de pluie (automne). **Coût : 40 000 €**

Parc du Segrais, à Lognes : changement de 350 lames en bois sur les 2 passerelles du Segrais, menant à la gare RER de Torcy (automne). **Coût : 35 000 €**

Passage Gaston Planté, à Lognes (photo) : désimperméabilisation de sols en réalisant une surface plantée et création d'une rampe d'accès sur les escaliers (été). **Coût : 52 000 €**

Plantations

- Parallèlement au regarnissage de massifs réalisé par les agents de l'Agglomération, de nombreux arbres seront plantés sur l'ensemble du territoire, notamment autour du canal, à Chelles (automne/hiver). **Coût estimatif global : 70 000 €**
- Dans le cadre des médiathèques de demain et de la requalification des espaces extérieurs, des plantations de végétaux d'ornements (arbustes, vivaces et graminées) sont effectuées par les agents de l'Agglomération, dans le patio de la médiathèque d'Émery Raphaël-Cuevas, à Émerainville, et dans le jardin de la médiathèque du Ru de Nesles, à Champs-sur-Marne. **Coût estimatif global : 2 600 €**



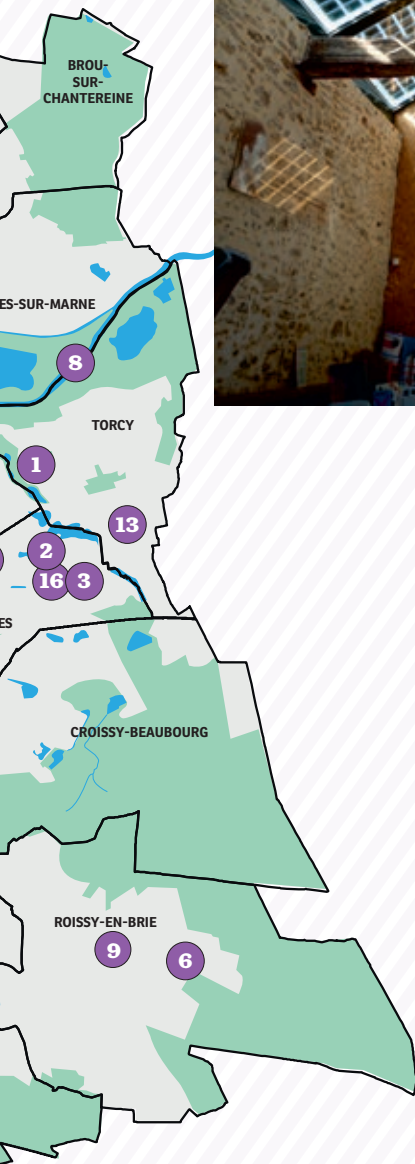
ASSAINISSEMENT

Quartier Lafayette, à Roissy-en-Brie : les travaux de mise en séparatif des réseaux d'assainissement (collecte des eaux usées et des eaux pluviales dans 2 réseaux distincts) ont démarré mi-septembre. Ils ont débuté par l'avenue du Général Leclerc jusqu'en décembre. Ils se poursuivront, à partir de janvier, sur les avenues Beauséjour, Blanche, de la Fayette, de la Faisanderie et de Mulhouse jusqu'en mai 2025. Ces travaux seront suivis par des opérations de réfection de trottoirs et de chaussées, pilotées par la ville de Roissy-en-Brie. **Coût : 2 510 000 €**

VOIRIE

Rue Jean-Cocteau, à Pontault-Combault : les travaux de requalification de la rue Jean-Cocteau ont démarré cet automne et se poursuivront jusqu'à la fin d'année 2025. Le chantier consiste à requalifier totalement la rue, avec la création de trottoir, de places de stationnement, d'un éclairage public et des noues (petits fossés) avec plantations. Les entreprises de la zone d'activité seront reliées aux réseaux d'assainissement et d'eau potable. **Coût estimatif : 7,5 M€, subventionnés à hauteur de 450 000 € par la région Île-de-France, 1 059 386 € par le Département et avec une participation de l'État de 974 600 € HT pour le déplacement de la voirie permettant l'élargissement de la Francilienne**

Sur le pont de Vaires / Torcy : à l'issue des travaux d'étanchéité et d'élargissement du trottoir, menés par le Département de Seine-et-Marne, l'Agglomération réalisera la piste cyclable sur le pont, pour relier Torcy à Vaires-sur-Marne. Une dernière phase de travaux sur la piste cyclable est à prévoir, dans le sens Vaires-sur-Marne / Torcy. **Coût : 60 000 €**



DANS LES BÂTIMENTS

Médiathèque Aime-Césaire, à Roissy-en-Brie : les travaux de cloisonnement, accompagnés de pose de stores sur la verrière du hall d'entrée et d'aménagement intérieur, se sont poursuivis pour améliorer le confort thermique. **Coût: 125 116 €**

Médiathèque du Ru de Nesles, à Champs-sur-Marne : création d'un espace de lecture ombragé (cet été). **Coût: 6 111 €, pour la création des dalles bétons par le service bâtiments**

Conservatoire à Rayonnement Départemental, à Noisiel : parallèlement aux travaux de réfection des murs dans les salles de cours, la salle des Grands Ensembles a été créée au rez-de-chaussée (été). La remise en peinture de la scène de l'auditorium est programmée pour l'automne. **Coût: 517 000 €**

Ferme du Buisson, à Noisiel : poursuite du nettoyage et de la réfection des toitures (côté centre d'art, restaurant et cinéma) et mise aux normes PMR (Personnes à mobilité réduite) des loges et de l'accès à la salle de spectacle depuis le hall. **Coût: 128 500 €**

Mission Locale, à Torcy : travaux de mises aux normes PMR (Personnes à mobilité réduite) des sanitaires (été). **Coût: 46 400 €**

Conservatoire Lionel Hurtebize, à Champs-sur-Marne : suite à la démolition partielle du bâtiment, l'Agglomération sépare la Maison de la Solidarité de la ville de Champs-sur-Marne du futur conservatoire. Ces travaux seront prochainement suivis par la reconstruction du conservatoire. **Coût estimatif: 3,8 M€, subventionnés à hauteur de 100 000 € par la Région**

Conservatoire Jacques-Higelin, à Chelles : dans l'attente de l'extension du bâtiment, une annexe du conservatoire a été installée pour y accueillir des cours. **Coût estimatif du projet: 3,65 M€, auxquels s'ajoutent 710 000 € pour l'installation de l'annexe**

GÉOTHERMIE

Mail Le Corbusier, rue Jules Raimu et avenue Gabriel, à Lognes : des travaux d'extension du réseau de géothermie sont en cours. Démarrés cet été jusqu'à fin 2026, ils permettront de raccorder l'équivalent de plus de 2 000 logements au réseau de chaleur. Les travaux au Mail Le Corbusier et rue Jules Raimu (cet été) seront suivis par un chantier sur l'avenue Gabriel (automne). Parallèlement à l'extension du réseau, l'agrandissement de la centrale, démarré en mai, devrait se terminer à l'été 2025. **Coût: 18 M€, dont 6,5 M€ pour l'extension de la centrale et 11,5 M€ pour les travaux de réseaux, financés par GéoVal et subventionnés à hauteur de 5 M€ par la région Île-de-France et l'ADEME**



Retrouvez l'intégralité des chantiers en cours dans la rubrique "Travaux" du site internet de l'Agglo www.agglo-pvm.fr/travaux

Bâtir ensemble la culture de demain





Élaboré par l'Agglomération et ses 12 villes, le Projet de Territoire est un document stratégique et ambitieux qui a fixé les priorités de l'Agglomération, entre 2020 et 2030. La culture fait partie de ces priorités.

Avec son offre diversifiée de pratiques culturelles et artistiques, proposée dans ses établissements de qualité, Paris - Vallée de la Marne entend rendre la culture toujours plus accessible à tous. Son objectif est d'évoluer et de s'adapter aux nouveaux usages, aux nouvelles pratiques et aux nouvelles technologies.

Amélioration des conditions d'accueil et de pratique dans les équipements, renouvellement de l'offre culturelle, concertation avec les habitants... Autant de projets réalisés, en cours et à venir, par les 14 médiathèques, les 9 conservatoires, les studios de musique et Les Passerelles, scène de Paris - Vallée de la Marne.



Nicolas Delaunay

Vice-président chargé des équipements et de la politique culturelle communautaire

Nous avons la chance à Paris - Vallée de la Marne d'avoir investi dans un réseau d'équipements culturels de grande qualité, répartis sur l'ensemble du territoire. C'est une force sur laquelle nous nous appuyons pour offrir à tous nos habitants les mêmes chances d'accès à une pratique artistique, adaptée au parcours de chacun. Notre action culturelle repose ainsi sur plusieurs leviers : un partenariat fort avec les communes et les acteurs culturels, l'ouverture à tous les publics par la diversité des enseignements ou des projets et l'adaptation aux évolutions de la société pour répondre aux attentes nouvelles.

Les médiathèques, tournées vers l'avenir

Au-delà d'améliorer les conditions d'accueil de ses usagers avec un programme de travaux ambitieux, l'Agglomération a lancé le projet Médiathèques de Demain. Fruit d'un investissement collectif et d'une vaste consultation des publics, les médiathèques ont pris le chemin de l'avenir pour mettre en œuvre une nouvelle communication, des nouveaux usages, des nouveaux espaces et des nouveaux services. Ainsi réinventées, les médiathèques visent à mieux répondre aux attentes des habitants.

La médiathèque de l'Arche Guédon se transforme



Le projet de rénovation et de restructuration de la médiathèque de l'Arche Guédon et de la Direction Administrative des médiathèques, à Torcy, est un projet d'envergure. Il va transformer entièrement le bâtiment actuel, aussi bien à l'extérieur (façades et toitures comprises) qu'à l'intérieur (espaces de la médiathèque et espaces de travail de la Direction Administrative). Tout en s'intégrant à la rénovation du quartier, cet équipement améliorera les conditions d'accueil des usagers. Un an et demi de travaux et un coût global estimé à 5,86 M€ (4,9 M€ en travaux, 0,5 M€ en études et 0,46 M€ pour le mobilier dont 1,8 M€ financé par la DRAC, 1,02 M€ par la région Île-de-France, 0,5 M€ par le fonds vert et 2,54 M€ financés par l'Agglomération) sont nécessaires à sa transformation.

Coup de neuf pour la médiathèque Aimé-Césaire



Avec plus de 255 000 €, investis entre 2023 et 2024, la médiathèque Aimé-Césaire, à Roissy-en-Brie, a été le théâtre de nombreux travaux :

- ▶ aménagement des bureaux avec création d'un open-space au rez-de-chaussée et d'une tisanerie au 2^e étage
 - ▶ installation de prises électriques et USB pour l'espace de travail et d'une rampe d'éclairage au-dessus des tables de travail
 - ▶ pose de stores pour se protéger du soleil
 - ▶ remplacement de l'éclairage par des LED
 - ▶ réfection du revêtement de sol de l'espace enfance et réalisation de travaux de cloisonnement au 2^e étage
- L'objectif de ces chantiers était d'améliorer les conditions d'accueil des publics et les conditions de travail des agents.

À la médiathèque de la Ferme du Buisson - Daniel Vachez



Démarrés l'hiver dernier, les travaux de rénovation de la verrière et de révision partielle de la couverture ont été suivis par la réfection d'une partie des sols et du garde-corps. D'un montant global de plus d'1 M€, ce chantier avait pour objectif d'améliorer les conditions d'accueil des usagers.

14
médiathèques

26 853
inscrits

545 000
documents

500
animations / an

143
agents

Un mobilier adapté pour lire autrement

Un espace pour "Lire autrement" a été fabriqué pour le réseau et a été implanté, dans un premier temps, à la médiathèque du Segrais. Constitué de 3 modules "Je regarde", "J'écoute", "Je touche", cet espace est destiné à présenter des ressources de lecture pour les personnes en situation de handicap (matériels et collections adaptés). Il a été conçu et fabriqué par des bibliothécaires et des habitants, sous la houlette de L'âge du Faire, jeune entreprise de la Cité Descartes. Après la définition d'une identité graphique et l'adoption d'un cahier des charges, plusieurs ateliers ont été organisés, entre mars et juin, pour concevoir collectivement l'espace "Lire autrement".



Les médiathèques connectées

En ligne depuis le 11 mars, le site Internet des médiathèques facilite l'accès à l'information, aux actualités et aux services en ligne. Vous avez désormais la possibilité de vous inscrire en ligne aux animations, de vous préinscrire au réseau des médiathèques si vous n'êtes pas adhérent ou encore de consulter le catalogue regroupant l'intégralité des documents des 14 médiathèques (avec possibilité de réserver ou prolonger le prêt en ligne).

Présentes également sur Facebook et Instagram, les médiathèques détaillent leurs services, annoncent leurs événements, dispensent des informations pratiques et partagent leurs coups de cœur...



Rendez-vous au Repair café

Réparer plutôt que jeter! C'est le leitmotiv des Repair cafés... Lors de ces ateliers de réparation collaboratifs, des bénévoles, passionnés de bricolage, partagent leurs connaissances et savoir-faire avec des personnes apportant leurs objets en panne (petit électroménager, ordinateurs, HiFi, vêtements, vélos, etc...) afin de les réparer ensemble. Un moment de convivialité et de partage pour prolonger la vie des objets.

Rendez-vous le 7 décembre à la médiathèque de la Ferme du Buisson - Daniel Vachez, à Noisiel, pour découvrir les entrailles des objets quotidiens et, si possible, leur redonner vie.



Les conservatoires se renouvellent

Les 9 conservatoires de Paris - Vallée de la Marne accueillent les élèves pour la pratique de la danse, de la musique et du théâtre et s'ouvrent vers tous les publics.

Parallèlement au programme de travaux visant à rénover les équipements et à adapter les espaces aux nouvelles pratiques, la politique d'enseignement et d'éducation artistique des conservatoires entend réduire les inégalités d'accès à la culture.

Les conservatoires, pour tous

Les élèves sont accueillis dans les conservatoires, à partir de 4 ans. L'inscription étant une démarche personnelle, certains n'osent pas toujours pousser la porte de l'établissement... C'est la raison pour laquelle les conservatoires sortent de leurs équipements pour aller rencontrer d'autres publics. Pour sensibiliser les plus jeunes, 20 dumistes (musiciens intervenants) se rendent dans les établissements scolaires, dans le cadre des Interventions en Milieu Scolaire (IMS). De nombreux élèves peuvent ainsi découvrir et s'initier à la musique, à la danse ou au théâtre. En 2024, 7 000 jeunes ont participé aux spectacles de restitution, les élèves ayant bénéficié d'IMS mais également d'autres classes qui ont souhaité participer au projet. Une belle réussite!

L'ACCESSIBILITÉ COMME MOT D'ORDRE

Rendre les conservatoires accessibles à tous, c'est adapter les enseignements

aux élèves porteurs de handicaps (visible ou invisible). La coordinatrice et les 4 référents du réseau ont pour mission d'accompagner les familles qui souhaitent y inscrire leurs enfants. L'objectif est d'accueillir chacun selon ses besoins et particularités dans l'apprentissage en musique, danse ou théâtre. Un réseau de conservatoires accessible, c'est aussi s'adapter aux modes de vie des élèves d'aujourd'hui, dans un monde qui change constamment. La diversité des parcours doit pouvoir répondre aux attentes de chacun, et ce quels que soient les profils. Aussi, l'équipe des conservatoires travaille-t-elle à de nouveaux parcours pédagogiques, propose de nouvelles disciplines (comme le hip-hop) et crée des passerelles entre les IMS et la fréquentation des conservatoires. En constante mutation, le réseau permet à chacun de pratiquer une discipline artistique tout au long de sa vie, que ce soit en pratique individuelle ou

collective (orchestres, chorales, big bands, etc.).

Enfin, les conservatoires orientent et forment également à des horizons professionnels, notamment avec le Cycle d'orientation professionnelle (COP) en musique et théâtre et la Classe préparatoire à l'enseignement supérieur (CPES) en théâtre.

Tout le monde doit pouvoir trouver sa place dans les conservatoires de Paris - Vallée de la Marne.

9

conservatoires

3 763

inscrits, âgés de 4 à 90 ans, dont

448

en danse,

369

en théâtre et près de

3 000

en musique (en 2023)

250

artistes - enseignants

+ de 40

disciplines

300

heures hebdomadaires allouées aux interventions en milieu scolaire pour 6 000 écoliers (en 2023)



Des conditions d'apprentissage améliorées



Projection d'architecte - visuel non contractuel

RESTRUCTURATION DU CONSERVATOIRE LIONEL-HURTEBIZE

Un nouveau bâtiment de 600 m², 7 salles de cours de 25 à 40 m², une salle de Grands Ensembles modulable, des locaux d'accueil et administratifs plus fonctionnels : plus de 2 M€ seront investis pour repenser intégralement le conservatoire Lionel-Hurtebize, à Champs-sur-Marne ! Ouvert et intégré dans son environnement, le futur bâtiment sera plus adapté aux pratiques artistiques. Débuté à l'été 2024 pour environ un an, le chantier a pour objectif d'améliorer les conditions d'accueil des élèves et les conditions de travail des artistes-enseignants.

LES NOUVEAUX ESPACES DU CRD



Entre 2023 et 2024, 723 000 € ont été investis afin de créer de nouveaux espaces au sein du Conservatoire à Rayonnement Départemental (CRD), à Noisiel. 3 salles de cours, un accueil et une parloir sont aménagés et une

salle des Grands Ensembles a été créée au rez-de-chaussée. Les salles de cours, les couloirs et le hall d'accueil ont également été remis en peinture. Ces espaces réinventés et embellis permettent d'adapter l'équipement à l'évolution des usages des élèves et des artistes-enseignants des conservatoires.

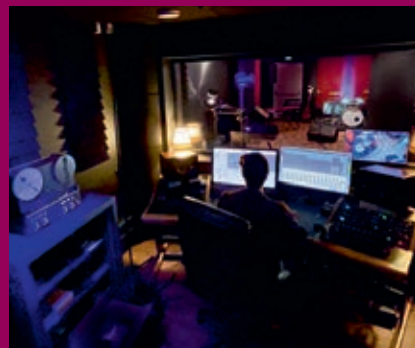
LE CONSERVATOIRE FERME D'AYAU RÉNOVÉ

Après le ravalement des pignons de la façade extérieure (75 000 €), en 2022, le conservatoire Ferme d'Ayau, à Roissy-en-Brie, a été le théâtre de travaux en intérieur pour améliorer les conditions d'accueil et d'apprentissage. 151 000 € ont été investis notamment pour la pose d'un parquet, d'un faux plafond pour améliorer le confort acoustique, d'éclairages LED et de miroirs, dans la salle de danse du rez-de-chaussée, ainsi que la remise en peinture dans les salles de cours et remplacement des sols des couloirs, à l'étage.

PROJET D'AGRANDISSEMENT POUR LE CONSERVATOIRE JACQUES-HIGELIN

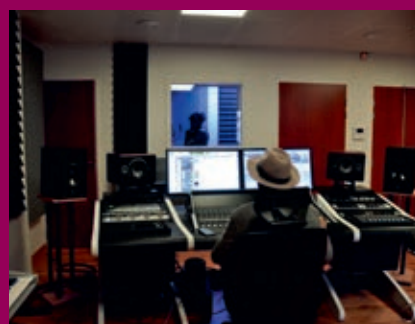
Un projet est actuellement à l'étude pour agrandir le conservatoire Jacques-Higelin, à Chelles. En attendant, un bâtiment provisoire a été installé pour accueillir les élèves et leurs artistes-enseignants.

UN NOUVEAU BÂTIMENT POUR LA FORGE À SONS



Studio de musique situé à Torcy, La Forge à Sons est un lieu de créativité musicale et de pédagogie, au service des projets musicaux des artistes, amateurs et professionnels. Ce local de 107 m² a été l'objet d'un vaste réaménagement. En extérieur, un rafraîchissement des façades a été réalisé et un sas d'entrée créé. 477 000 € (études et travaux) ont été investis en 2022 pour le rendre plus accessible et insonorisé. Avec ses 2 studios d'enregistrement et sa régie, La Forge à Sons propose aux artistes un accompagnement personnalisé dans des conditions d'accueil améliorées.

LE MUSIC'HALL SOURCE SUR FACEBOOK



Axé principalement sur les enregistrements, le Music'Hall Source (MHS) accueille des artistes professionnels et amateurs, en solo ou en groupe. Situé à Roissy-en-Brie, ce studio de musique, avec ses 3 cabines d'enregistrement et son matériel de pointe, met son expertise acoustique et sa polyvalence au service du talent des artistes. Afin de mieux faire connaître son offre de service et ses actualités, le MHS vous donne rendez-vous sur Facebook ! Les informations pratiques ainsi que la présentation du studio et de ses ingénieurs du son s'offrent désormais à voir sur leur page StudioMusicHallSource.

Le spectacle vivant, avec et pour les habitants

Musique, danse, théâtre, arts de rue... Le spectacle vivant est au cœur de l'offre culturelle de Paris - Vallée de la Marne ! Dans une salle de spectacle comme dans l'espace public, l'Agglomération a à cœur de proposer une programmation éclectique et pluridisciplinaire permettant à chacun de découvrir des univers artistiques variés. Souvent fruit de partenariats locaux, le spectacle vivant s'enrichit et s'améliore pour se recentrer autour des spectateurs.

Le Groupe Passerelles, avec vous

Aux Passerelles, les habitants ont la parole ! Fins connaisseurs, amateurs en quête de nouveaux horizons ou néophytes en route pour la découverte : les membres du Groupe Passerelles sont conviés à découvrir différentes représentations en Île-de-France afin de choisir 2 spectacles de la programmation de la scène de Paris - Vallée de la Marne. Fruit de la volonté de l'Agglomération d'impliquer la population dans la vie des Passerelles, le Groupe Passerelles a déjà 2 ans d'existence. Entre convivialité et culture, les membres de ce comité découvrent des spectacles et partagent leur avis. Et si, vous aussi, vous faisiez partie de cette aventure ? Pas besoin de connaissances particulières pour rejoindre le Groupe Passerelles !

**Pour en devenir membre, contactez Les Passerelles
à passerelles.public@agglo-pvm.fr ou au 01 60 37 29 90**

DU CHANGEMENT POUR LA NOUVELLE SAISON



Le cap évolue pour Les Passerelles, la scène de Paris - Vallée de la Marne ! Pour la saison 2024-2025, elle mise sur l'éclectisme et la créativité afin de proposer une programmation renouvelée qui soit en adéquation avec les attentes des spectateurs. Des pièces de théâtre (classiques, modernes, populaires...), de la danse urbaine et du hip-hop, de la musique, de l'humour, des spectacles pour le jeune public, des expériences insolites et des rendez-vous inédits... Autant de surprises à découvrir qui feront vibrer tous les spectateurs. Quels que soient votre âge, vos goûts ou votre humeur, il y aura toujours un spectacle des Passerelles pour vous plaire, vous faire rêver ou vous émouvoir !

PAR HAS'ART!, L'INCONTOURNABLE FESTIVAL

C'est le rendez-vous du début de l'été, le festival des arts de la rue à ne pas rater... Par has'Art! revient chaque année sillonner les 12 villes de l'Agglomération, détourner les espaces publics pour les transformer en scènes à ciel ouvert et proposer une myriade de rendez-vous intergénérationnels !

Devenu incontournable, Par has'Art! offre des spectacles gratuits et itinérants, insolites et conviviaux, pour les petits et les grands, pendant une dizaine de jours. Son objectif est de proposer une expérience culturelle riche, diversifiée et renouvelée d'une année sur l'autre.





3

scènes

Les Passerelles,
à Pontault-Combault,
La Ferme du Buisson,
à Noisiel et
Le Théâtre de Chelles

Les Passerelles, c'est

34

spectacles proposés pour
la saison 2024-2025 dont

5

pour le jeune public,

4

dans l'espace public et

1

en tournée territoriale

Par has'Art! 2024, c'est

16

spectacles

35

représentations

80

artistes

12

agents à la direction du Spectacle
vivant basés aux Passerelles

3 scènes complémentaires

En plus des Passerelles, La Ferme du Buisson et Le Théâtre de Chelles complètent le maillage territorial du spectacle vivant dans une logique de partenariat.

Les Passerelles, à Pontault-Combault, La Ferme du Buisson, à Noisiel et Le Théâtre de Chelles. Ces 3 scènes s'associent pour faire voyager des spectacles à Paris - Vallée de la Marne. Cette coopération culturelle territoriale permet de proposer une offre culturelle variée aux habitants. Interconnectées et complémentaires, les 3 scènes se conjuguent pour proposer, tout au long de l'année, un choix de spectacles et de rendez-vous variés, qui saura plaire ou divertir les habitants.

LA FERME DU BUISSON

À Noisiel, La Ferme du Buisson est un lieu culturel dont Paris - Vallée de la Marne est le principal financeur. Installée dans un bâtiment remarquable, appartenant à l'Agglomération et classé au titre des monuments historiques, elle est composée d'une scène nationale, d'un cinéma et d'un centre d'art contemporain.

La Ferme du Buisson est un espace de fabrique et de diffusion de la création contemporaine dans toutes les disciplines (théâtre, danse, musique, cirque, cinéma, arts plastiques). Soucieuse d'aller au plus près des habitants, vers les populations, son équipe s'attache à investir le territoire notamment dans le cadre du projet "Les beaux quartiers" qui se déroule dans les quartiers prioritaires de la politique de la ville (QPV).

Lieu de vie et de rencontres des cultures, La Ferme du Buisson propose chaque année une programmation ouverte à toutes et tous, et s'inscrit dans le paysage culturel global de l'Agglomération. À ce titre, de nombreux projets se coconstruisent avec les autres scènes du territoire mais également avec le réseau des conservatoires et des médiathèques de Paris - Vallée de la Marne.

LE THÉÂTRE DE CHELLES

Le Théâtre de Chelles propose une programmation pluridisciplinaire (théâtre, danse, musique, cirque, arts en espace urbain, marionnettes) ouverte au plus grand nombre, dans et hors les murs du théâtre. Avec pour mot d'ordre

"Ensemble, c'est tout", la scène culturelle entend rassembler les publics autour d'une offre de spectacles pour tous les goûts et entretien.

C'est aussi un espace où les partenariats sont nombreux. En plus des établissements scolaires, Le Théâtre de Chelles peut accueillir des projets coconstruits avec autres équipements culturels dont ceux de l'Agglomération. Ainsi, les élèves des conservatoires se produisent parfois dans des "Entrées de jeu" en amont des spectacles ou des stages de théâtre se déroulent dans leurs murs, etc. Le Théâtre de Chelles est soutenu financièrement par l'Agglomération qui lui met à disposition, par ailleurs, l'auditorium de la médiathèque Jean-Pierre-Vernant pour une partie de sa programmation.



Une nouvelle vie pour vos baskets



"Ne jetez plus vos baskets, on les collecte"

..... *forces vives*

Association de réemploi créée en 2020 par Aurélie et Mohamed Boukhatem, Les Pincés à Linge collecte et rénove des baskets, un produit très prisé des jeunes pour lequel il n'existe aucune filière de revalorisation.

Les Pincés à Linge s'est d'abord engagé dans la collecte de vêtements pour les rénover et les remettre en circulation. Mais très vite, le couple Boukhatem, ex-proprétaire d'une salle de fitness à Champs-sur-Marne, repère un potentiel sur la basket, produit qui finit en décharge publique ou en incinérateur à défaut de filière de revalorisation. "300 millions de paires de baskets sont jetées à la poubelle chaque année en France, indique Mohamed Boukhatem. Sachant l'engouement des jeunes pour la basket, les opportunités de revalorisation sont claires."

Le couple réoriente alors l'objet de l'association et obtient, en janvier 2022, son conventionnement en économie circulaire. Grâce à un partenariat noué avec l'AFPA (Association pour la Formation professionnelle des Adultes) de Champs-sur-Marne, elle récupère des locaux dans le "Village des Solutions" et bénéficie d'une subvention de la Région pour les rénover.

LE CERCLE VERTUEUX DU RÉEMPLOI

Les Pincés à Linge ouvre son premier chantier d'insertion avec 4 salariés et travaille à mettre au point un modèle économique de revente de baskets. En parallèle, une dimension recherche et développement (R&D) est engagée pour définir un process métier permettant de garantir aux salariés un titre professionnel de rénovation de baskets.

"Nous avons 3 missions principales, expose Mohamed Boukhatem : une mission écologique pour le réemploi et le traitement des déchets ; une sociale via le chantier d'insertion et la mise en vente de produits reconditionnés à bas coût ; et une de solidarité pour le don de baskets réemployées." L'association fournit Les Restos du Cœur, le Secours populaire, mais aussi Aurore (association de réadaptation sociale et professionnelle) et des hôpitaux.

DES BASKETS RÉNOVÉS POUR ENVIRON 25 €

Les Pincés à Linge, c'est 84 ateliers de sensibilisation organisés en 2023 avec les collectivités et les bailleurs sociaux pour la collecte et la sensibilisation au réemploi. "Sur les 20 000 paires collectées, 7000 ont pu être réemployées, dont 4 500 ont été redistribuées gratuitement à nos partenaires et 2 500 revendues au quart du prix neuf", détaille Mohamed Boukhatem. Mais il manque encore une boutique de seconde main pour les valoriser : un projet est en cours avec la mairie de Paris pour un local dans le 11^e arrondissement. "Dès que ce sera fait, Les Pincés à Linge va devenir SneakœurZ, notre communauté autour de la customisation des baskets, dans laquelle on souhaite impliquer des bénévoles en service civique."

ASSOCIATION LES PINCES À LINGE

67/69, avenue du Général de Gaulle, à Champs-sur-Marne
 contact@lespincésalinge.fr
www.lespincésalinge.fr

DRINKEE**"Une bière fraîche en 30 secondes"**

Le bar self-service mobile et connecté

Léo Siara, Hippolyte Taliercio et Adrien Germain : ces 3 jeunes ingénieurs associés ont conçu la première machine self-service tireuse de boissons. Logée dans un conteneur mobile entièrement isolé et réfrigéré, elle peut embarquer 30 fûts de 30 litres.

Composée de 2 à 4 tireuses, leur machine permet, grâce à la mise au point d'un procédé anti-mousse pour la bière et l'intégration d'un distributeur de gobelets réutilisables, de délivrer 450 pintes à l'heure là où un bar classique en fournit 3 fois moins.

"Le distributeur intègre un terminal de paiement électronique (TPE), explique Léo Siara, président de Drinkee. Le client sélectionne sa boisson, la paie avec sa carte bancaire, puis le gobelet tombe et se remplit: l'opération ne prend pas plus de 30 secondes pour servir une bière fraîche, et tombera à 15 secondes fin 2024."

UNE PINTÉ PARFAITE, MÊME POUR UN DÉBUTANT

Le succès de leur invention a été fulgurant. Jeunes festivaliers, ils avaient parfois renoncé à faire la queue pour obtenir une boisson fraîche. L'idée a ainsi germé de créer une solution de self-service mobile. En septembre 2021, ils en proposent le principe à quelques organisateurs de festivals, dont certains perçoivent aussitôt l'intérêt. Ils se lancent alors dans la conception et la réalisation du premier prototype et en septembre 2022, le mettent en service dans une salle parisienne à l'occasion d'une soirée techno: c'est un carton!

Très vite, le bouche-à-oreille fait son œuvre: "Le tournoi de Roland-Garros

nous contacte, puis les stades de l'OL et de l'OM, le Stade de France, la Défense Arena, et la Ligue de Football Professionnel (LFP), raconte Léo. Des contrats sont signés en 2023 et 2024 avec les plus grands événements du pays comme Solidays, Rock en Seine, la coupe du monde de Rugby, les 24h du Mans, les Jeux Olympiques Paris 2024, etc."

DRINKEE PREND SON ESSOR À VAIRES-SUR-MARNE

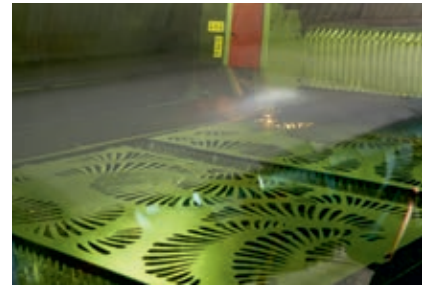
Pour assumer l'afflux de commandes, la jeune entreprise lance une levée de fonds pour financer la fabrication d'une série de machines: plus d'1 M€ reçus, dont un prêt de 250 000 € de la Banque publique d'investissement (BPI). 15 unités sont ainsi fabriquées et aussitôt mises en location dans toute la France, mais également en Belgique, Espagne et Portugal. Drinkee s'installe alors, début 2024, dans 300 m² de locaux dans la ZA du Gué de Launay. Leader sur le marché national, la PME, qui compte aujourd'hui 7 salariés à temps plein, travaille à la conception de nouveaux produits et entend développer des franchises pour désormais poursuivre sa croissance en Europe.

DRINKEE

4, rue de Champfleuri à Vaires-sur-Marne
07 60 57 63 54 - www.drinkee.io

TECHNIFAB

Prêt-à-poser d'ouvrages acier



Créée en 2006 par Christian Barfuss, Technifab est l'un des leaders français des systèmes de fermeture en acier et aluminium à destination des professionnels. Entreprises générales du bâtiment, architectes, menuisiers, poseurs, agenceurs, fabricants, autant de clients pour lesquels la PME chelloise propose des solutions sur-mesure, qu'il s'agisse d'ERP (établissements recevant du public) ou de projets de particuliers. Son bureau d'études assure la conception sur mesures des portes, fenêtres, verrières, murs rideaux et autres châssis nécessaires aux différentes cloisons. L'équipe de soudeurs, meuleurs et laqueurs prend ensuite le relai pour l'assemblage et les finitions, afin de garantir une qualité d'exécution irréprochable.

LAURÉATE PM'UP ÎLE-DE-FRANCE

L'atelier de stockage des profils Forster, Jansen et RP-Technik assure à l'entreprise une maîtrise complète de la chaîne d'approvisionnement. "En supprimant les délais des matières premières, nous garantissons la maîtrise du planning de fabrication de nos menuiseries, depuis la commande jusqu'à la livraison, également assurée par nos soins", assure le PDG. Technifab a bénéficié d'une aide de 250 000 € de la Région pour le renouvellement d'une machine de découpe laser et d'une plieuse, mais aussi pour l'acquisition d'une chaîne de laquage et d'une cabine de grenillage inox insonorisée. Ce faisant, l'entreprise a assuré la création de 5 emplois nouveaux et de 5 autres dans le cadre d'une reprise d'entreprise.

TECHNIFAB ACIER

13, avenue de la Tuilerie, à Chelles
www.technifab-acier.com



Vincent Delahaye

ATHLÈTE DU TORCY CANOË-KAYAK

À 24 ans, Vincent Delahaye est l'un des athlètes majeurs du Torcy canoë-kayak (TCK), dont il défend les couleurs et la réputation en France comme à l'international depuis 8 ans. Déjà médaillé de bronze en slalom et d'argent par équipe aux Championnats d'Europe Espoirs 2023, il pratique le kayak dans le sillage de sa grande sœur Émilie qui a ouvert la voie.

Non qualifié pour les Jeux, Vincent a disputé pour la première fois cette année les championnats d'Europe senior, dont il est revenu médaillé de bronze par équipe, aux côtés de Titouan Castryck et Anatole Delassus. Puis il a disputé, en juin dernier, les 3 premières étapes de coupe du monde de slalom, à Augsburg, Prague et Cracovie.

CRACOVIE-TORCY À VÉLO EN 11 JOURS

Pagayeur émérite, Vincent est un amoureux du sport et de la nature. C'est ainsi qu'il s'embarque pour la tournée de coupe du monde dans la camionnette de la Fédération, non seulement avec son matériel nautique, mais aussi avec sa bicyclette, dans l'optique de faire le voyage retour de Pologne en solo, par les chemins de traverse. Soit 1 670 km pour rejoindre Torcy! "Je savais que ça allait être compliqué, mais pas à ce point", reconnaît Vincent. Il a quitté Cracovie sous des trombes d'eau, et a crevé pour la première fois au bout de 25 km. Trempé jusqu'aux os, un

Polonais l'a accueilli pour réparer son vélo et lui a offert le couvert. "Même si j'avais soigneusement étudié mon itinéraire depuis des mois, j'ai tout eu sur le trajet, poursuit Vincent. Des galères mécaniques évidemment, avec 5 crevaisons dont 3 le même jour, mais aussi les grosses chaleurs et des orages dantesques. Enfin, j'ai souffert des genoux, avec des douleurs qui sont apparues rapidement et qui ne m'ont pas lâchées."

"Je savais que ça allait être compliqué, mais pas à ce point"

150 À 200 KM PAR JOUR

Il faut dire que Vincent a voulu voyager très léger, avec un budget mini. Doté d'une simple tarpe, il passait la nuit sous des abris bus, une cabane de pêcheurs... "C'était du zéro confort, confie-t-il, sauf à Prague où un kayakiste tchèque croisé en coupe du monde m'a hébergé. Je me suis aussi offert 3 nuits en camping." Vincent appréhendait un peu de s'aventurer seul sur les routes, mais il l'a fait par plaisir du sport et par goût du voyage en liberté, sans pression ni objectif de performance. "Au final, on s'ouvre aux gens, c'est très agréable, en retient-il. C'était très dur, mais ça m'a apporté une vraie respiration après la coupe du monde, et j'attaquerai la nouvelle saison avec plus de fraîcheur mentale."

Epona

CENTRE ÉQUESTRE CROISSÉEN

Le centre équestre Epona a vu le jour en 2017 à l'initiative de Sophie et Ollivier Chasseloup. Anciens gérants du haras de Cossigny, ils souhaitaient ouvrir une écurie active, où les chevaux vivent non ferrés et en troupeau toute l'année, sans boxes. Les 30 hectares du petit parc du château de Croissy-Beaubourg, en lisière de forêt domaniale, constituaient l'endroit rêvé.

RESPECT DU CARACTÈRE SOCIAL DU CHEVAL

Après d'importants travaux de défrichage et de terrassement, le centre prend forme autour d'un club-house et d'un hangar servant de stockage et d'abri pour les animaux. Une carrière est aménagée, 3 manèges de 1200 à 1500 m² sont construits, le tout étant ceint de prairies où paissent les chevaux. De quoi accueillir une cinquantaine d'équidés en semi-liberté, du Shetland au grand cheval.

"L'intérêt d'une écurie active est de placer les chevaux, qui sont des animaux sociaux, au plus près de leur vie sauvage, explique Amy, l'une des 4 monitrices du centre. Vivant en troupeau, ils sont plus apaisés, mangent quand ils veulent, s'abritent s'ils le souhaitent... Au final, ils sont également plus faciles à monter."

LA QUÊTE DU BIEN-ÊTRE ANIMAL ET HUMAIN

Les clients y trouvent donc aussi leur intérêt. Le club, à vocation familiale, compte plus de 400 adhérents, de 3 à 77 ans, qui viennent autant pour leur loisir qu'avec un objectif de compétition. "Nous accueillons également des personnes porteuses de handicaps pour des séances d'équithérapie, via l'association Équi-T du club qui est en convention avec des instituts médico-éducatifs et médico-sociaux, poursuit Amy. Qu'il s'agisse d'autistes ou de polyhandicapés, qu'ils montent ou prodiguent des soins aux chevaux, le contact avec des animaux paisibles leur apporte confiance, une forme de responsabilité et une meilleure gestion de leurs émotions."

Epona a trouvé le bon équilibre pour le bien-être de ses chevaux, autant que de ses salariés et de ses clients. Le centre équestre propose différentes formules pour pratiquer l'équitation toute l'année, de l'initiation au perfectionnement jusqu'à la compétition, mais aussi des stages durant les vacances scolaires et des animations les dimanches.

"Nous avons mis des centaines de personnes à cheval et avons formé des dizaines de jeunes professionnels dans la filière"

EPONA

1, chemin du Pavillon, à Croissy-Beaubourg - 01 64 61 12 91 - www.epona.club

..... haut niveau !



L'incroyable aventure des Jeux Olympiques et Paralympiques



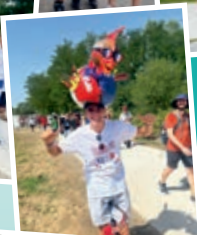
44
chefs de groupe ont encadré
152
Volontaires durant les Jeux
Olympiques et Paralympiques

Ils étaient faciles à repérer avec leur tenue et ont contribué à la réussite des Jeux sur le territoire. **Les agents et les Volontaires** de L'Agglomération ont accueilli et orienté des milliers de spectateurs venus assister aux épreuves olympiques et paralympiques d'aviron et de canoë-kayak.

COMMUNE AGGLO | Octobre/Novembre/Décembre 2024 | #30



Les entreprises du territoire ont pu participer à la ferveur des Jeux grâce à la **direction du Développement Économique**.



"On peut être fiers. On valorise le territoire. On fait passer un message très positif, qui va aller bien au-delà des Jeux Olympiques", note le président de L'Agglomération.



Retranscrire chaque jour l'ambiance des Jeux était la mission de la **direction de la communication**. Elle a partagé la joie des spectateurs et la bonne humeur des agents comme des Volontaires, en photos et en vidéos.

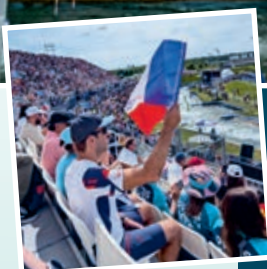
Pleinement mobilisée depuis de nombreux mois, **La direction des Sports** a vu la concrétisation de son travail dans le sourire des spectateurs et le dynamisme des Volontaires.



«Je voudrais exprimer ma fierté par rapport à tout le travail qui a été fait par tous les agents. C'est un travail de titan qui a été fait pendant des mois et des mois!», indique Guillaume Le Lay - Felzine.



Présent à des points stratégiques, **Paris - Vallée de la Marne Tourisme** a présenté les trésors du territoire aux spectateurs du monde entier.



311 585
spectateurs pour les épreuves Olympiques
42 272
spectateurs pour les épreuves Paralympiques

"Il y a eu tout un travail fantastique: la fluidité, les accès, le partenariat avec les autorités organisatrices dont Paris 2024", salue Guillaume Le Lay - Felzine, président de Paris - Vallée de la Marne.

Aux abords du site Olympique, la propreté de la **voirie et des espaces verts** était assurée par les agents de Paris - Vallée de la Marne.



Les épreuves de courses contre-la-montre et en ligne de paracyclisme ont traversé la commune de Courtry du 4 au 6 septembre.



Coup de cœur

DE CAMILLE L., BIBLIOTHÉCAIRE
À LA MÉDIATHÈQUE GEORGE-SAND
À CROISSY-BEAUBOURG

Comment j'ai (un peu) sauvé le monde,
de Sophie Chabanel, éditions Bayard



Celle qui a (un peu) sauvé le monde, c'est Rose. Alors qu'elle s'embourbe dans un quotidien morose, cette lycéenne décide de s'engager pour la planète. Son projet: installer un composteur dans son immeuble. Pour ce faire, elle va se heurter à des difficultés insoupçonnées mais aussi obtenir de fidèles soutiens. D'abord égocentrique et parfois intolérante, Rose apparaît très vite comme une jeune fille sensible, humble et déterminée que beaucoup de choses révoltent. Entre questionnements, déceptions, petites victoires et un bon trait d'humour, ce roman se lit d'une traite. Une histoire contemporaine très humaine et lumineuse qui rappelle, au passage, qu'il n'y a pas de petites actions.

Retrouvez plus de coups de cœur
des médiathèques sur
mediatheques.agglo-pvm.fr  

DANS LES MÉDIATHÈQUES

Des manettes et des consoles

Ils s'utilisent sur place ou peuvent s'emprunter, et font l'objet de rendez-vous et d'animations... Les jeux vidéo font partie intégrante de l'offre culturelle proposée par les médiathèques de Paris - Vallée de la Marne.



Non, il n'y a pas uniquement des livres dans les médiathèques ! Il y a aussi des CD, des DVD, des jeux de société et... des jeux vidéo ! Gamers éclairés, joueurs amateurs ou néophytes en quête de découvertes : prenez la direction des médiathèques et entrez dans un univers pixélisé. Manette en main, vous y deviendrez le héros !

2 000 POSSIBILITÉS

Wii U®, Switch®, PlayStation® 4 et 5, Xbox® One et Xbox® Series X... Près de 2 000 jeux vidéo sont disponibles au prêt. Certains jeux vidéo proposés dans les médiathèques sont des valeurs sûres, populaires et incontournables, d'autres sont plus confidentiels. Et, chaque trimestre, les rayons font le plein de nouveautés !

INSTALLEZ-VOUS EN MÉDIATHÈQUE

Pas besoin d'avoir une console à la maison, vous pouvez jouer dans les médiathèques. Que ce soit lors d'une animation ou en réservant un créneau, que vous soyez seul, en famille ou entre amis, tous les gamers sont les bienvenus ! Pour coopérer ou se défier, pour découvrir ou se perfectionner, pour s'émerveiller ou se divertir : profitez de l'incroyable offre de jeux vidéo proposée dans vos médiathèques.



Plus d'infos
en flashant
ce QR code

DÉCOUVREZ AUSSI LES JEUX DE SOCIÉTÉ

Jeux de hasard, de stratégie, d'énigmes, de plateau, pour les petits et les grands. Les médiathèques de Paris - Vallée de la Marne recèlent bien des trésors. Parmi ces derniers, une très belle collection de jeux de société est à votre disposition. Rendez-vous dans les médiathèques Olympe-de-Gouges (Chelles), Simone-Veil (Courry), Pierre-Thriot (Pontault-Combault) et Jean-Sterlin (Vaires-sur-Marne) pour découvrir toutes sortes de jeux. Vous pourrez y jouer sur place ou les emprunter...

Plus d'infos : mediatheques.agglo-pvm.fr/collections/jeux-de-societe

JEUNE PUBLIC

Les enfants ont toujours raison !

Éveil, découverte, épanouissement... Telles sont les ambitions de la programmation Jeune Public des Passerelles.



© Thomas O. Brien

Aux Passerelles, scène de Paris - Vallée de la Marne, le Jeune Public jouit d'une attention particulière. Comme chaque année, il se voit proposer une programmation à part entière, compilée dans une jolie brochure enrichie de jeux et coloriages.

D'octobre à mars, 5 spectacles pluridisciplinaires, accessibles pour les enfants de 6 à 12 ans, sont ainsi à partager en famille, mais aussi à découvrir dans le cadre scolaire.

"Nous sommes attentifs aux thématiques abordées en classe pour mettre en place des actions avec les écoles et les artistes, en rapport avec leurs spectacles. Et nous souhaitons plus que tout offrir aux enfants la possibilité d'être acteurs, et pas seulement spectateurs", explique Les Passerelles.

SPECTACLES, ATELIERS, CONFÉRENCES

Parmi les spectacles à découvrir: *Un Chat botté, le chat qui savait parler et penser*, célèbre conte revisité par la compagnie Hana San Studio et adapté en Langue des Signes Française (LSF), a été créé aux Passerelles et sera présenté le 26 octobre.

Rendez-vous également le 16 novembre avec *Géologie d'une fable*. Ce spectacle s'appuie sur les contes de notre mémoire collective pour leur donner vie à travers des modelages d'argile réalisés et animés sur scène.

Autre temps fort de la programmation, celui proposé le 14 décembre par 2 illusionnistes dans *Ça disparaît* (en photo). Souvent, les magiciens retrouvent ce qu'ils ont fait disparaître, mais parfois, comme dans la vie, ce qui a disparu ne réapparaît pas. Ce spectacle sera précédé d'un atelier parents/enfants avec le Cercle magique de Seine-et-Marne pour dévoiler un peu la discipline du close-up.

Enfin, le 15 mars, Pauline Ringeade invite, en exploratrice, à *Pister les créatures fabuleuses* pour découvrir les joies du pistage des animaux en pleine nature.

Les Passerelles

17, rue Saint-Clair, à Pontault-Combault
Programme et réservations



AUX CONSERVATOIRES

Rejoignez l'Orchestre symphonique de Paris - Vallée de Marne



L'Orchestre symphonique est composé d'élèves des conservatoires de Paris - Vallée de la Marne et d'amateurs passionnés de la région. Vous aussi, faites partie de cette aventure!

L'Orchestre symphonique recrute pour cette nouvelle saison musicale...

Divers extraits des symphonies de Beethoven avec, en apothéose, sa célèbre 9^e *Symphonie*, jouée à la Ferme du Buisson à Noisiel, mais aussi des concerts et représentations sur tout le territoire sont au programme de cette saison.

Les répétitions, dynamiques et conviviales, ont lieu tous les samedis, de 14 h à 17 h (hors vacances scolaires), à Lognes.

Vous jouez d'un instrument à cordes frottées ? Vous avez envie de prendre part à une aventure collective, humaine et musicale ? Rejoignez l'Orchestre symphonique de Paris - Vallée de la Marne en contactant le chef d'orchestre Cyril Arnaud-Chatellier: c.arnaud-chatellier@agglo-pvm.fr

SCIENCES DE SAISON



Sciences de Saison est un programme d'animations gratuites, proposées chaque trimestre par La Fabrique des Savoirs. Née de la collaboration entre l'Agglomération et l'Université Gustave Eiffel, La Fabrique des Savoirs diffuse les savoirs sur le territoire en coordonnant des événements de culture scientifique, technique et industrielle, notamment proposés par des acteurs locaux. Ateliers, conférences, balades, rencontres ou encore cycle de discussions... Autant de rendez-vous qui mettent les sciences, les techniques et les innovations à la portée de chacun.

Plus d'infos en flashant ce QR code

MAISON DE L'ENVIRONNEMENT VAGABONDE



La Maison de l'environnement vagabonde (MEV) de Paris - Vallée de la Marne regroupe des associations engagées pour la biodiversité et l'économie circulaire. Toute l'année, elle propose des animations gratuites pour toute la famille pour découvrir des espaces verts et bleus ainsi que la faune et la flore locales.

Plus d'infos en flashant ce QR code

PARIS - VALLÉE DE LA MARNE TOURISME

Au service de votre curiosité

L'Office de Tourisme de Paris - Vallée de la Marne ne manque pas de propositions pour vous séduire, en couple, en famille ou entre amis. Cette saison, l'accent a été mis sur les animations à destination des enfants.

VISITES D'ENTREPRISES INDUSTRIELLES

La centrale de recyclage Yprema, à Émerainville, est un site industriel où les matériaux de déconstruction du BTP sont recyclés afin d'être réutilisés pour la construction d'infrastructures routières et ferroviaires. Découvrez l'itinéraire de valorisation des déconstructions du BTP.
Les 23 octobre, 30 décembre et 19 février à 10h
(Les enfants accompagnés d'un parent sont acceptés à partir de 7 ans) – 2 €

Le Siam, Syndicat Intercommunal d'Assainissement de Marne-la-Vallée, est l'usine de traitement des eaux usées regroupant 32 communes de Paris - Vallée de la Marne et de territoires voisins. Du réseau d'assainissement jusqu'au rejet en milieu naturel, découvrez les 7 étapes de la dépollution des eaux usées dans la station d'épuration de haute performance de Saint-Thibault-des-Vignes.
Mercredis 23 octobre, 8 janvier, 26 février et 26 mars à 10h
(Les enfants accompagnés d'un parent sont acceptés à partir de 10 ans) – 2 €

SILENCE, ON TOURNE!

Le château de Champs fait son cinéma! Haut lieu de tournages, il a été le théâtre de plus d'une centaine de tournages, entre séries contemporaines et films en costumes. En suivant les personnages historiques incarnés par des acteurs célèbres, saurez-vous retrouver les décors qui ont servi aux différents tournages? Cette visite commentée d'une heure vous replongera notamment dans *Les liaisons dangereuses* de Stephen Frears, *Marie Antoinette* de Sofia Coppola, ou plus récemment dans *Jeanne du Barry* de Mäiwenn.
Samedis 9 novembre et 15 février, à 15h (à partir de 12 ans) – 8 €
FIOLE MAGIQUE

À L'ATELIER DE DORURE

Noël approche et il sera bientôt l'heure de décorer votre sapin! Meggie Garcelon, doreuse à la feuille dont l'atelier est situé à Chelles, propose aux enfants de 6 à 10 ans un atelier de découverte de la dorure. Au programme: la fabrication d'une fiole magique, qui portera bonheur toute l'année 2025!
Dimanches 1^{er} et 15 décembre, à 10h30 ou 15h (1 adulte accompagnateur par enfant) – 7 €

RANDOS JEUX EN FAMILLE



L'Office de Tourisme a créé 2 randos jeux à pratiquer en famille et en autonomie pour en apprendre plus sur notre patrimoine historique: la cité Descartes à Champs-sur-Marne et la cité Menier à Noisiel. Ces parcours, conçus sous forme de quiz, sont l'occasion de découvrir gratuitement ces deux sites du territoire. Venez retirer les livrets dans le camion de l'Office de Tourisme!

Infos et réservation :
www.tourisme-pvm.fr

DANS LES MÉDIATHÈQUES

Place à la musique !



Pour sa 4^e édition, le festival Box'77 organise 5 concerts dans les médiathèques de Paris - Vallée de la Marne. Une programmation musicale éclectique pour s'évader, (re)découvrir des artistes locaux, ou simplement pour en prendre plein les oreilles....

Box'77, c'est un festival musical d'artistes de la scène locale, proposé par les médiathèques de Seine-et-Marne, en partenariat avec la Médiathèque départementale et le RIF (Réseau des Musiques Actuelles d'Île-de-France). Découvrez la programmation accueillie dans vos médiathèques.

DANS LE VENTRE DE LA BALEINE



Le duo Petit Grain vous invite à voyager dans son univers chanson-fusion qui fait la part belle à l'imagination et la poésie.
Mercredi 30 octobre à 15 h,
à la médiathèque du Ru de Nesles,
à Champs-sur-Marne - Tout public,
à partir de 3 ans - Sur réservation

LES CUIZINES SUR UN PLATEAU



Découvrez Bleu Berline, jeune artiste en pleine ascension, dotée d'une personnalité attachante.
Mercredi 6 novembre à 16 h,
à la médiathèque Jean-Pierre-Vernant,
à Chelles - Tout public - Entrée libre

CHIARA FOSCHIANI



Cette autrice-compositrice-interprète et multi-instrumentiste abordera les thèmes des relations toxiques et de recherche de soi, tout en gardant une certaine part de mystère.
Vendredi 8 novembre à 20 h,
à la médiathèque Jean-Pierre-Vernant,
à Chelles - Tout public - Sur réservation

SAANDIA



Voyagez dans l'univers de la chanteuse Saandia, mélange de pop et de soul.
Samedi 9 novembre à 16 h,
à la médiathèque François-Mitterrand,
à Pontault-Combault
Tout public - Sur réservation

THE FRESH COOKS MEET LOCKLESS



The Fresh Cooks et le chanteur Lockless vous proposent un cocktail soul-funk saupoudré de good vibes et d'une légère touche de sensualité.
Samedi 9 novembre à 16 h,
à la médiathèque de la Ferme du Buisson
- Daniel Vachez, à Noisiel
Tout public - Entrée libre



DANS LES CONSERVATOIRES

Les rendez-vous à ne pas rater

Paris - Vallée de la Marne, c'est un réseau de 9 conservatoires qui organise et propose de nombreuses représentations artistiques, gratuites et ouvertes à tous. Se produire sur scène et rencontrer le public font partie de l'enseignement dispensé par les conservatoires. Les élèves, les artistes-enseignants et parfois aussi des artistes invités vous donnent donc rendez-vous pour des spectacles de musique, danse ou théâtre, tout au long de l'année. La programmation trimestrielle est à retrouver dans la plaquette *Prenez note!*

AU THÉÂTRE DE CHELLES

Partagez une soirée théâtrale en famille !



Ce début de saison donne le ton : spectacles d'humour, magie, théâtre, musique à partager en famille... Des univers très variés qui vous permettront de vous évader au gré de vos envies.

DONOVAN : MAGIE ENTRE POTES

Bien connu des réseaux sociaux, ce petit surdoué de la magie promet une performance captivante, mêlant rires et émerveillement. Il se fait connaître en 2017 grâce à l'émission *La France a un incroyable talent*, puis brille sur les réseaux sociaux en pratiquant la magie de rue, allant jusqu'à bluffer Jean-Claude Van Damme, Will Smith ou Thomas Pesquet, face à des millions de fans. Un spectacle à couper le souffle!

Samedi 12 octobre à 20 h

GISÈLE HALIMI, UNE FAROUCHE LIBERTÉ

Lena Paugam porte à la scène un hommage vibrant au parcours de vie de Gisèle Halimi. Ce spectacle, interprété par Marie-Christine Barrault et Hinda Abdelaoui, souligne l'importance de se battre, ensemble, pour défendre nos convictions et nos droits.

Cette expérience théâtrale célèbre la force et la résilience des femmes, et rappelle que le combat pour la liberté et la justice n'a de cesse de continuer.

Dimanche 10 novembre à 20 h

L'AVARE

La célèbre fable sociale de Molière dénonce avec délectation la cruauté de l'avarice et du patriarcat. La jeunesse et la mort se tournent autour dans cette satire brillante, portée par 9 acteurs talentueux, dont Olivier Broche dans le rôle-titre. Saluée par la critique, cette adaptation bouscule les conventions et ravive l'esprit du théâtre de Molière. Un avare rusé, aux yeux brillants de malice.

Vendredi 22 novembre à 20 h

Programme et réservations : www.theatredechelles.fr

À LA FERME DU BUISSON

S'étonner, s'émouvoir, s'émerveiller



En plein cœur de l'automne, La Ferme du Buisson dévoile une programmation chaleureuse et foisonnante, conçue pour réchauffer les cœurs.

JEANNE ADDED EN CONCERT

Artiste pop récompensée par une Victoire de la musique, Jeanne Added revisite son répertoire en piano voix dans un concert intimiste et puissant, lyrique et sensible. Accompagnée de Bruno Ruder, pianiste avec lequel elle forme un duo quasi télépathique, et le chœur formé de Naël Kaced et Laëtitia N'diaye, elle sera sur scène dans une formation minimaliste. De ce retour aux sources affleure toute la délicatesse de sa musique et la magie de ses performances scéniques, conférant à ce rendez-vous immanquable un air d'éternité.

Mercredi 6 novembre à 20 h 30

À COUPER LE SOUFFLE

Ne manquez pas *Révolte ou tentatives de l'échec*, un grand spectacle de cirque de Johanne Humblet et les Filles du renard pâle où se côtoient chorégraphies aériennes, funambulisme, roue giratoire, moments de grâce et de vertige. Nourries de culture punk et rock, de résistance et de révolte, ces circassiennes qui n'ont pas froid aux yeux s'amusent à repousser les limites. Oser, prendre des risques, ne jamais s'avouer vaincu, recommencer : ainsi pourrait se résumer leur leitmotiv.

Samedi 23 novembre à 20 h 30

Programme et réservations : lafermedubuisson.com

FESTIVAL TOUT'OUÏE

Pour les plus petits, le festival Tout'Ouïe revient avec une riche programmation de spectacles de 0 à 10 ans, dont *Contes chinois*, grand classique de la littérature jeunesse, sans oublier *Le Village Curieux* et sa myriade d'activités! Concert théâtralisé ou sensoriel, rêverie musicale et ciné-concert électro : quand il s'agit d'émerveiller, le festival a toujours plus d'un tour dans son sac!

Samedi 7 décembre à 13 h

La nouvelle saison démarre

Pluridisciplinarité est le maître mot de la programmation concoctée par Les Passerelles pour la saison 2024-2025. La scène de Paris - Vallée de la Marne propose des spectacles pour tous les goûts et pour tous les âges.

Une saison haute en couleurs attend les spectateurs des Passerelles, scène de Paris - Vallée de la Marne, située à Pontault-Combault. Ce lieu de création et de partage, tous horizons confondus, proposera musique, danse, théâtre pour s'émerveiller, se dépayser ou se divertir. Parmi la trentaine de spectacles à l'affiche cette saison, voici 3 dates à ne pas rater d'ici la fin de l'année.

CAROLINA DESLANDES



© Suspect Memories

Direction les musiques du monde et plus particulièrement la culture lusophone, si riche et intense. Les Passerelles, en coopération avec l'Association Portugaise Culturelle et Sociale (APCS) de Pontault-Combault, vous partage sa découverte de la chanson portugaise. Autrice et compositrice régulièrement saluée par la critique, Carolina Deslandes est l'une des artistes les plus remarquées de sa génération. Découvrez sa musique pop, à la fois douce et enlevée, interprétée en duo pour la première fois en France!

Vendredi 18 octobre à 20 h 30

Tout public

POUR LES PETITS SPECTATEURS

Théâtre, musique, marionnettes ou encore la magie nouvelle. Les Passerelles, c'est aussi une proposition de qualité et pluridisciplinaire à destination du Jeune Public. *Un Chat botté, le chat qui savait parler et penser* vous donne rendez-vous le **26 octobre**. Découvrez *Géologie d'une fable*, le **16 novembre**. Laissez-vous porter par les 2 illusionnistes dans *Ça disparaît*, le **14 décembre**. Voir article p. 25.

SORCIÈRES - KIMPA VITA



© Alban_Van_Wassenhove

Danse et musique s'accordent et se complètent dans ce spectacle rock et intense. La danseuse incarne Kimpa Vita, héroïne résiliante et forte, déterminée à lutter contre l'opresseur pour faire revenir la paix dans son pays. Dans cette pièce chorégraphique, la compagnie Baninga - DeLavallet Bidiefono rend hommage au combat des femmes d'hier et d'aujourd'hui qui se sont sacrifiées pour la liberté de leur peuple.

Samedi 30 novembre à 20 h 30

Dès 12 ans

L'AVARE



© Nejib

Tout le monde – ou presque – connaît *L'Avare*, la pièce de théâtre classique de Molière. Mais qui connaît la version revisitée par Clément Poirée ? Retrouvez Harpagon, personnage célèbre pour son avarice qui tente de marier sa fille de force tout en protégeant son or. Et si de nos jours, son avarice était considérée comme un acte de sobriété ? Pour illustrer ce questionnement, les comédiens monteront sur scène en sous-vêtement et ne joueront qu'avec ce que le public leur aura apporté. Les dons des spectateurs permettront au spectacle de s'inventer sous leurs yeux et seront ensuite redistribués à des associations locales. Venez participer et vivre une représentation unique en bien des aspects!

Vendredi 6 décembre à 20 h 30

Dès 10 ans

Les Passerelles

17, rue Saint-Clair
à Pontault-Combault

Programme et réservations :

lespasserelles.fr - 01 60 37 29 90



JEUDI 21 NOVEMBRE DE 9 H À 15 H

Agglo
**Objectif
EMPLOI**

Salon

TROUVE

TON JOB!

**Permettre aux personnes
en recherche d'emploi
ou en reconversion de rencontrer
des entreprises qui recrutent :
c'est l'objectif du salon
Trouve ton Job.**

Organisé chaque année par l'Agglomération, dans le cadre de la Semaine de l'orientation et de l'emploi de Chelles, le salon Trouve ton Job proposera de nombreux postes à pourvoir rapidement dans différents secteurs d'activité. CDI, CDD, stages, etc. : une quarantaine d'entreprises et partenaires seront présents pour rencontrer les personnes en recherche d'emploi.

N'oubliez pas votre CV!

Pour l'édition 2024, labellisée métiers de l'Industrie, le savoir-faire des entreprises industrielles sera mis à l'honneur.

AU PROGRAMME

> Des conférences

- de 9 h 30 à 10 h 15 : les métiers de l'industrie
- de 10 h 15 à 11 h : trouver un emploi grâce à LinkedIn (Expert certifié LinkedIn)
- de 11 h 15 à 12 h : les métiers de la sécurité (RATP sécurité)
- de 13 h 30 à 14 h 15 : les métiers de la fonction publique territoriale (Centre Départemental de Gestion)

> Un photographe

Un professionnel de l'image proposera aux visiteurs des portraits de qualité, à utiliser sur leur CV ou leurs réseaux sociaux professionnels.

> Un espace conseils CV

Encadré par les conseillers en insertion professionnelle du Service intercommunal de l'Emploi de l'Agglomération, cet espace apportera des conseils personnalisés.

> Un stand France Travail

Deux conseillers spécialisés dans la Méthode de Recrutement par Simulation (MRS), qui valorise les compétences pour être recruté plutôt que les diplômes, seront présents pour conseiller les visiteurs.

> 44 entreprises et partenaires

Sur leur stand, ils ont pour objectif de recruter. Chacun pourra donc rencontrer et échanger avec des demandeurs d'emploi.

SALON TROUVE TON JOB

jeudi 21 novembre de 9 h à 15 h,
au centre culturel de Chelles

Ces pages sont l'expression des groupes politiques du Conseil communautaire de l'agglomération Paris - Vallée de la Marne. Leurs propos n'engagent que leurs auteurs.

GRUPE COMMUNISTE ET PARTENAIRES

Plutôt que d'admettre qu'il faut de nouvelles recettes pour l'État, le gouvernement démissionnaire se défait sur les collectivités de sa propre responsabilité dans l'endettement de notre pays...

La fraude et l'évasion fiscale, c'est toujours entre 60 et 100 milliards d'euros. Aucune taxe sur les superprofits n'a été votée quand l'opportunité s'est présentée. Des dizaines de milliards sont donnés aux entreprises ou retirés de leurs cotisations sociales et fiscales sans que l'atteinte des objectifs recherchés ne soit vérifiée.

Bruno Lemaire s'attaque aux collectivités qui créeraient le déficit public plutôt que de tirer

les leçons de l'échec du macronisme et de sa politique de l'offre, inefficace. Nous lui rappelons que les collectivités, contrairement à ce que fait l'État depuis 30 ans, ne peuvent pas voter un budget en déficit. Elles investissent et créent un patrimoine utile, des biens collectifs (écoles, rues, équipements sportifs, culturels...).

En 15 ans les redistributions de l'État liées à des impôts locaux nationalisés ou à des transferts de compétences vers les collectivités ont fondu de moitié et l'autonomie des collectivités est menacée.

Au lieu de monter les uns contre les autres en désignant faussement ceux qui coûteraient

trop, il faut construire une politique ambitieuse de solidarité permettant de consolider nos services publics, des salaires permettant de vivre dignement, investir pour un développement qui préserve mieux l'environnement. Seul le Nouveau FRONT POPULAIRE propose ce chemin, mais le locataire de l'Élysée s'entête à refuser, en nommant Michel Barnier Premier Ministre. Dans les prochaines échéances rassemblons-nous pour l'y contraindre.

Michel BOUGLOUAN

Président du groupe communiste

L'Agglomération à vos côtés

JUSTICE / SOCIAL / SANTÉ

■ Maisons de Justice et du Droit

- 69, rue du Tir à Chelles
Tél. : 01 72 84 62 85
- Ferme Briarde
107, avenue de la République
à Pontault-Combault
Tél. : 01 60 37 27 60
- 4, rue Sainte Claire Deville à Lognes
Tél. : 01 60 95 16 90

■ Maison Sport-Santé

Le Nautil, RD 21- La Mare au Coq,
à Pontault-Combault Tél. : 01 60 37 23 97

ÉCONOMIE / EMPLOI

■ Service intercommunal de l'emploi

- 3, rue du Révérend-Père-Chaillet
à Chelles Tél. : 01 60 93 11 24
- 2-6, rue de Prince de Conti
à Roissy-en-Brie Tél. : 01 60 93 11 24

■ Maison Intercommunale de l'Insertion et de l'Emploi

1 bis, Promenade du Belvédère à Torcy
Tél. : 01 64 62 22 49

■ Espace entrepreneurs

Boulevard Salvador-Allende
bâtiment Le Luzard à Noisiel
Tél. : 01 60 37 29 33

RÉSEAU DE LECTURE PUBLIQUE

■ Médiathèque Simone-Veil

Place de l'Abîme à Courtry
Tél. : 01 72 84 62 15

■ Médiathèque Le Kiosque

Place du 8 mai 1945
à Brou-sur-Chantereine
Tél. : 01 72 84 62 80

■ Médiathèque Jean-Pierre-Vernant

Place des Martyrs-de-Châteaubriant
à Chelles Tél. : 01 72 84 62 96

■ Médiathèque Olympe-de-Gouges

90, avenue de Claye à Chelles
Tél. : 01 72 84 62 74

■ Médiathèque Jean-Sterlin

31-33, avenue Jean-Jaurès
à Vaires-sur-Marne
Tél. : 01 72 84 62 60

■ Médiathèque du Ru de Nesles

15, avenue des Pyramides
à Champs-sur-Marne
Tél. : 01 60 37 78 81

■ Médiathèque de la Ferme du Buisson

Allée de la Ferme à Noisiel
Tél. : 01 60 37 78 80

■ Médiathèque de l'Arche Guédon

7, place des Rencontres à Torcy
Tél. : 01 60 37 78 82

■ Médiathèque du Segrais

1, boulevard Camille-Saint-Saëns à Lognes
Tél. : 01 60 37 78 90

■ Médiathèque d'Émery Raphaël-Cuevas

Rue Louise-Michel à Émerainville
Tél. : 01 60 37 78 87

■ Médiathèque George-Sand

Ferme du Pas-de-la-Mule
1, rue du Chenil à Croissy-Beaubourg
Tél. : 01 60 37 29 39

■ Médiathèque François-Mitterrand

107, avenue de la République
à Pontault-Combault
Tél. : 01 60 37 29 74

■ Médiathèque Pierre-Thiriot

12, Rue Saint-Clair à Pontault-Combault
Tél. : 01 60 37 29 61

■ Médiathèque Aimé-Césaire

Avenue Maurice-de-Vlaminck
à Roissy-en-Brie
Tél. : 01 60 37 29 45

CONSERVATOIRES

■ Conservatoire Le Kiosque

Place du 8 mai 1945
à Brou-sur-Chantereine
Tél. : 01 72 84 62 78

■ Conservatoire Jacques-Higelin

4, rue Saint-Hubert à Chelles
Tél. : 01 72 84 62 00

■ Conservatoire Simone-Veil

Place de l'Abîme à Courtry
Tél. : 01 72 84 62 49

■ Conservatoire Olivier-Messiaen

31-33, avenue Jean-Jaurès
à Vaires-sur-Marne
Tél. : 01 72 84 62 62

■ Conservatoire Lionel-Hurtebize

Allée des Noyers à Champs-sur-Marne
Tél. : 01 60 05 29 32

■ CRD Val Maubuée

14, allée Boris-Vian à Noisiel
Tél. : 01 60 05 76 35

■ CRI Michel-Slobo

2, place de l'Église à Torcy
Tél. : 01 60 37 37 30

■ Conservatoire Nina-Simone

110, avenue du Général-de-Gaulle
à Pontault-Combault
Tél. : 01 60 37 29 80

■ Conservatoire de la Ferme d'Ayau

Avenue Maurice-de-Vlaminck
à Roissy-en-Brie
Tél. : 01 60 37 29 79

SPORTS/LOISIRS

■ Piscine Robert-Préault

Avenue Hénin à Chelles
Tél. : 01 60 08 68 80

■ Piscine à Vaires-sur-Marne

36, rue des Loriots
Tél. : 01 60 37 78 91

■ Piscine de l'Arche Guédon

Place des Rencontres à Torcy
Tél. : 01 60 37 24 84

■ Centre aquatique intercommunal

1, rue Galilée à Champs-sur-Marne
Tél. : 01 88 53 00 88

■ Piscine d'Émery

Rue Louise-Michel à Émerainville
Tél. : 01 60 05 23 07

■ Le Nautil

RD 21 - La Mare au Coq
à Pontault-Combault
Tél. : 01 60 37 27 77

CULTURE/TOURISME

■ Office de Tourisme

Tél. : 01 64 21 27 99

■ Les Passerelles

17, rue Saint-Clair à Pontault-Combault
Tél. : 01 60 37 29 90

HÔTEL D'AGGLOMÉRATION

5, cours de l'Arche Guédon à Torcy
Tél. : 01 60 37 24 24
contact@agglo-pvm.fr

SAMEDI 12 OCTOBRE 2024

11 h - 18 h 30 Place Cala | Chelles



ALIM,
ton
Agglo

POUR TOUTE LA FAMILLE

**Marché de producteurs locaux | Conférences |
Stands de sensibilisation | Animations | Restauration**

www.agglo-pvm.fr



Paris
Vallée de la Marne
LA COMMUNAUTÉ D'AGGLOMÉRATION